

Une terre d'échecs : NANCY

Près d'un quart de siècle après Epinal, les championnats de France repassent par la Lorraine et s'arrêteront pour la première fois dans sa capitale historique. Nancy accueillera la 88^e édition du 11 au 23 août sur le parquet du palais des sports Jean-Weille, l'enceinte mythique du SLUC Nancy, double champion de France de basket. Deux Lorrains d'origine défendront les couleurs locales dans le National : Christian Bauer et Anthony Wirig. Attention ! Comme le dit la maxime, qui s'y frotte, s'y pique !

En passant par la Lorraine, sans forcément être chaussé des traditionnels sabots comme le recommande la chanson populaire, on peut découvrir une région chaleureuse et séduisante, bien loin des vieux clichés poussiéreux qui plombent l'image d'une contrée réputée lointaine et austère, surnommée parfois la Sibérie de la France. "En Lorraine, il y a le froid, la pluie et puis c'est à l'autre bout du monde", raille-t-on le plus souvent. Ajoutez-y les friches industrielles, vestiges de la sidérurgie, sans oublier le désert des casernes vidées de leurs occupants et on reconnaîtra que le tableau n'a guère de quoi séduire au premier abord. Pourtant, l'image ainsi écornée peut facilement être redressée. Marqué par des contrastes thermiques saisonniers, le climat lorrain est certes vivifiant, mais les hivers neigeux donnent un charme indéniable à la région qui se pare de ses plus belles couleurs à la fin de l'été.

Les
échiquiers
sous les
paniers



Désormais à 1h30 de Paris grâce au TGV Est (voilà pour les mauvaises langues qui prétendent que c'est au bout du monde !), Nancy est la capitale historique des Ducs de Lorraine. Moins peuplée que sa rivale Metz, la capitale administrative, Nancy reprend l'avantage grâce aux communes qui l'entourent, notamment Vandœuvre, la 2^e ville du département avec 31.000 habitants.

Nancy est bien évidemment indissociable de sa somptueuse place Stanislas, l'une des plus belles du monde. Ce joyau architectural du XVIII^e siècle, inscrit au patrimoine mondial de l'Unesco, est entouré de grilles finement ouvragées et rehaussées d'or. Ces dentelles de ferronnerie valent à Nancy le surnom de "ville aux portes d'or".

Restaurée en 2005 et entièrement piétonne depuis, la place Stanislas, qui a toujours été le cœur de la ville, le devient plus encore. Lieu de rencontres et de flânerie, objet de fierté pour les Nancéiens, elle offre ses terrasses et ses fontaines majestueuses dans une véritable ambiance à l'italienne. Le parc de la Pépinière, qui la jouxte et qui s'étend sur 21 hectares, est le poumon vert de la ville. Finalement, on ne sera plus surpris d'apprendre que Nancy a été plusieurs fois primée ces dernières années comme étant la ville la plus agréable de France. Voilà encore pour les mauvaises langues. Tout autant que celui architectural, le patrimoine artistique nancéien est exceptionnel. L'École de Nancy est le symbole de l'art dit nouveau,

porté à l'excellence par les verreries de Daum et Gallé.

La richesse gastronomique est également un atout de ce grand Est lorrain. Ce que les Nancéiens du terroir résumant délicatement dans un célèbre dicton : "De Nancy, pour la gueule, j'en suis !". Fidèle à sa reine, la mirabelle, Nancy ouvre avec goût l'éventail des douceurs : les bergamotes, le célèbre macaron, la quiche, le pâté lorrain, la potée, le tout arrosé (modérément !) des vins des Côtes de Toul, avec pour finir la fameuse eau de vie de mirabelle. Une liste loin d'être exhaustive qui peut facilement mettre l'eau à la bouche et à laquelle les joueurs d'échecs de tout l'Hexagone auront loisir de goûter durant la 2^e quinzaine d'août.

5 clubs et 795 licenciés

Près de 800. C'est le nombre de licenciés que compte l'agglomération nancéienne. Ceux-ci sont répartis dans les cinq clubs affiliés à la FFE.

■ L'**Échiquier Nancéien** est bien évidemment le club historique. Créé en 1929, il est un des plus anciens de France. Comme beaucoup de cercles d'échecs, il erra pendant de longues années de cafés en brasseries avant de se stabiliser dans les années 80. Le lancement d'un vaste plan de développement dans les écoles de la ville au début des années 90 contribua à son essor. L'Échiquier Nancéien a été sacré par la FFE roi des clubs français en 1994 et a été présent pendant plusieurs années dans la plus haute division du championnat par équipes.

Deux événements vont freiner son ascension. La création du club de Vandœuvre, tout d'abord, en 1996, va constituer un 2^e pôle échiquéen sur l'agglomération et va répartir les forces vives nancéiennes. Un 2^e coup plus dur sera provoqué par des remous internes en 2006. Une scission conduit à la création d'un club à Laxou qui va devenir Nancy-Stanislas. La totalité des jeunes rejoint le nouveau club. Aujourd'hui, l'Échiquier Nancéien se maintient en N3 avec une quarantaine de licenciés. "Nous restons un club à taille humaine", assure Gérard Martin-Kellie, le président de l'Échiquier Nancéien, qui insiste sur la position géographique de son club, situé en plein centre-ville. "Nous n'avons pas le même public que nos voisins de Stanislas, et nous n'avons pas l'ambition de les concurrencer."

■ Le club de **Nancy-Stanislas**, précisément, est devenu en quelques années le premier pôle échiquéen de l'agglomération. Présent dans toutes les divisions nationales jeunes, il assure la formation dans les écoles de Nancy et organise chaque année un tournoi scolaire qui rassemble plusieurs centaines d'enfants.

■ Le club de **Vandœuvre**, quant à lui, s'est maintenu au plus haut niveau dans toutes les compétitions nationales. Champion de France féminin des clubs en 2012, il était l'un des rares clubs à avoir cette année une équipe en Top12, en Top jeunes et en Top féminin, mais il a vécu en fin de saison une douloureuse double rétrogradation chez les adultes et chez les jeunes.

Deux autres clubs plus modestes complètent le paysage échiquéen du Grand Nancy. Leur maître mot est la convivialité.

■ Le club de **Nancy-Est**, basé sur la commune d'Essey, revendique son statut de petit club avec une dizaine de licenciés.

■ Le club de **Seichamps** est, lui, un petit club qui monte. À tout juste cinq ans d'âge, il est déjà à 80 licenciés, presque tous A, et son tournoi rapide annuel a rassemblé plus de 150 joueurs en juin dernier.

La commune de Saint-Max, en banlieue nancéienne, possède également un embryon de club qui n'est pas affilié à la FFE. Eric Pensalfini, le maire de la commune et vice-président de la Communauté Urbaine, chargé des événements sportifs (et donc du championnat de France d'échecs !), compte sur la manifestation pour dynamiser le club maxois et envisage de lancer les échecs dans les écoles de sa ville dès la rentrée prochaine. Déjà une première retombée échiquéenne des championnats de France.

Un collectif local

À l'occasion des 88^e championnats de France, le chef-lieu de Meurthe-et-Moselle, pourtant haut en couleurs avec l'École de Nancy, se déclinera en effet en noir et blanc et deviendra pendant 12 jours la capitale française des échecs. "L'organisation de l'édition 2013 à Nancy correspond à une volonté de la FFE de proposer des destinations variées à la manifestation phare des échecs français", explique Diego Salazar, le président de la Fédération. Du coup, après Pau en 2012, les championnats de France effectuent un retour à 180° sur l'Hexagone pour rejoindre la Lorraine, 24 ans après Épinal.

Les 5 clubs de l'agglomération nancéenne ont tout naturellement été sollicités pour participer conjointement avec la FFE, la municipalité et la Communauté Urbaine du Grand Nancy, à la préparation de l'événement.

Propulsé à la tête d'un collectif qui regroupe toutes les bonnes volontés locales, Christophe Philippe se démène pour offrir aux joueurs et aux familles les meilleures conditions et surtout pour leur préparer tout un panel d'activités. Le Maître international de Vandœuvre ne manque pas d'expérience en la matière puisqu'il a déjà à son actif 9 festivals de Meurthe-et-Moselle, deux étapes du Grand-Prix FFE, et une demi-douzaine d'éditions de l'open de Vandœuvre qui rassemble chaque année à Noël plus de 150 participants. Une belle preuve de la vitalité échiquéenne sur l'agglomération nancéenne. À quelques jours maintenant de la mise en route des pendules, Christophe Philippe ressort trois points forts au niveau de l'organisation. Des hébergements économiques à des tarifs exceptionnels, tout d'abord. "160 euros pour les 13 nuits pour une chambre de cité universitaire." La richesse des

animations parallèles, ensuite, qui trouveront leur point d'orgue avec une grande nuit des échecs le 16 août sur la place Stanislas. "Quatre Grand-Maîtres du National donneront une simultanée avant un son et lumière qui embrasera la Place. Les noctambules pourront même poursuivre la fête dans une discothèque partenaire."

Des animations quotidiennes

Les joueurs d'échecs et leur famille n'auront pas à craindre l'oisiveté. Des animations échiquéennes seront organisées par les bénévoles locaux tous les jours, avec pour objectif de faire vivre la ville au rythme des échecs.

- Tous les jours du samedi 10 août au jeudi 22 août (sauf les 12, 15 et 18) de 10h à 12h et de 15h à 17h : sous un chapiteau sur la place Charles III, en plein cœur de Nancy, des initiations seront proposées au public.
- Tous les soirs à partir de 21h : des tournois de blitz et par équipes seront organisés dans les bars et restaurants partenaires autour de la place Stanislas.
- L'animation phare de la quinzaine sera la "NUIT DES ECHECS" le vendredi 16 août (veille de la journée de repos). La soirée se conclura par un son et lumière, et se poursuivra pour les noctambules dans une discothèque partenaire.



NewsLetter 03 - juillet 2013

Textes, interviews
et commentaires de parties
(autres que ceux indiqués)

■ Vincent MORET ■

Troisième atout de ces championnats, la salle et l'unité de lieu pour tous les tournois qui se disputeront dans le vaste palais des sports Jean-Weille, l'antre du Sluc, double champion de France de basket. *"Beaucoup d'espace pour les joueurs et aucun problème pour se garer, avec un vaste parking gratuit"*, assure Christophe Philippe.

Sous les paniers, le National sera bien évidemment au centre de toutes les attentions. Sur un plan strictement sportif, les amateurs pourront regretter l'absence des trois meilleurs Français, Maxime Vachier-Lagrave, Etienne Bacrot, et Laurent Fressinet qui disputeront au même moment la coupe du monde en Norvège. Mais du coup, le National n'a jamais été aussi



Le palais des Sports Jean Weille

ouvert, avec notamment la présence d'une féminine, Marie Sebag, dans le tournoi mixte. *"Presque tout le monde peut espérer gagner"*, glisse Christophe Philippe. Presque tout le monde, même si du côté de la Place Stanislas, on espère très fort une

victoire de Christian Bauer, le régional de l'étape. Né en Lorraine, Christian a porté pendant plusieurs années les couleurs de Nancy où il était étudiant, avant d'endosser en 2008 celles du voisin Vandœuvre. Autant dire que la Place Stanislas, c'est son jardin...

La Nuit des Echecs

Vendredi 16 août 2013 - Place Stanislas Nancy



Conférence

à 18h en Mairie, salle Mienville,
 entrée rue Pierre Fourier
 4 Grands-Maîtres d'échecs répondront
 aux questions du public

Nancy défie les Grands-Maîtres du Championnat de France !

Simultanée géante sur la place Stanislas - à partir de 20h
 Entrée libre - 60 échiquiers à disposition du public
 pour affronter 4 Grands-Maîtres du Championnat de France

3 Questions à ...

"Des clubs de talent sur l'agglomération nancéienne."

Un bel exemple de longévité politique. Membre du Conseil municipal depuis 1969, André Rossinot est élu Maire de Nancy en 1983. Député, par la suite, puis Ministre sous les gouvernements Chirac et Balladur, président de la Communauté Urbaine du Grand Nancy, il a fêté en avril dernier ses 30 années à la tête de la Ville avant d'annoncer qu'il passerait le relais en 2014 à Laurent Hénart.

C'est sous la magistrature d'André Rossinot que la ville de Nancy a lancé au début des années 90 un vaste plan d'enseignement du jeu d'échecs dans les écoles. Depuis, ce sont chaque année plusieurs centaines d'écoliers qui en bénéficient. Les enfants du Maire ont suivi ce parcours et sont devenus de bons joueurs de compétition. S'il reconnaît lui-même être un modeste joueur, c'est promis, sa fille va lui apprendre quelques rudiments avant le coup d'envoi du championnat de France.

Pourquoi un championnat de France d'échecs à Nancy ?

Le Grand Nancy n'avait jamais accueilli le championnat de France d'échecs. Or nous avons des clubs de talent sur l'agglomération qui font un travail formidable tout au long de l'année. Ce championnat est par conséquent l'occasion de les mettre en lumière. Il s'inscrit dans la continuité des actions menées depuis de nombreuses années auprès des plus jeunes. C'est aussi une belle opportunité pour la ville et la région toute entière de montrer leurs atouts et de séduire les passionnés du jeu d'échecs venus de tout le pays.

ANDRÉ ROSSINOT Maire de Nancy



Quelles sont les retombées attendues par une ville comme Nancy ?

Sur le plan économique, ce championnat draine un public nombreux, avec plusieurs centaines de joueurs, leurs proches, et tous les spectateurs qui viendront assister aux parties et aux diverses animations. La *Nuit des Échecs*, le 16 août, sera aussi un nouveau grand moment de scénographie sur la Place Stanislas, qui fête cette année le trentième anniversaire de son classement au patrimoine mondial de l'Unesco. Au final ce sont donc des milliers de personnes qui viendront à la découverte de Nancy en plein mois d'août.

Quelle image avez-vous du jeu d'échecs ?

En voyant jouer mes enfants, j'ai découvert un jeu très accessible, familial et excellent sur le plan de la méthode, de la patience et de la construction intellectuelle. Celui qui veut gagner ne peut pas se permettre d'improviser. Et si chacun joue sa partie, à l'arrivée les joueurs se rencontrent, s'estiment, se respectent. C'est une excellente école de la vie !

NANCY 2013



88^e CHAMPIONNAT DE FRANCE D'ÉCHECS

PALAIS DES SPORTS JEAN WEILLE
4 rue du capitaine Guynemer

11 > 23 août 2013

Bulletin d'inscription

à envoyer à

FFE - BP10054
78185 St-Quentin-en-Yvelines Cedex

Contact : Jordi Lopez
jordi.lopez@echecs.asso.fr - 01 39 44 65 84

NOM :

PRÉNOM :

Nationalité (1) :

Tél : Mobile

e-mail :

Adresse :

Code postal :

Localité :

Club :

Ligue :

Date de naissance : Code FFE :

Elo : Titre :

(1) Les joueurs de nationalité autre que française sont admis, à condition d'être licenciés à la FFE depuis au moins deux saisons et de résider en France depuis au moins deux ans. En outre, s'ils possèdent un Elo FIDE, ils doivent être inscrits sous le code FRA. Les joueurs de nationalité française non licenciés à la FFE peuvent participer à condition de prendre une licence sur place.

Tournoi demandé :

- Accession Vétérans Open A
 Open B Open C Open D

Droits d'inscription :

- Gratuit pour GMI et MI, demi-tarif pour MF
- joueurs nés avant le 1/1/93 : **66€** (80€ après 31/07/13)
- joueurs nés en 1993 et après, MF : **33€** (40€ après 31/07/13)

Ci-joint chèque de € à l'ordre de la FFE.



LES TOURNOIS

- National A : 12 joueurs sélectionnés
- National Féminin : 12 joueuses sélectionnées
- Accession : Élo \geq 2200
- Open A : Élo \geq 1950 à 2200
- Open B : Élo \geq 1750 à 2000
- Open C : Élo \geq 1500 à 1800
- Open D : Élo \leq 1500 et non classé
- Vétérans : nés en 1952 et avant.

CADENCE

(pour tous les tournois) :
[1h30/40 cps + 30 min] + 30 sec./cp

HORAIRES

■ NATIONAL & NATIONAL FÉMININ

11 au 23 août

Toutes les rondes à 15h30

23 août : départs éventuels

Journée de repos des Nationaux :

Vendredi 16 août 2013

■ OPENS : 12 au 23 août

Pointage le 11 août de 14h à 18h

et le 12 août de 9h à 12h.

1^{re} ronde :

12 août à 14h30

Rondes 2 à 10 à 14h30

Journée de repos

Samedi 17 août 2013

Dernière ronde (Ronde 11) :

23 août à 10h00

CÉRÉMONIE DE CLÔTURE :

VENDREDI 23 août à 18h00



BNP PARIBAS
La banque d'un monde qui change

*Ville aux charmes discrets,
Nancy ne se résume pas à sa
célèbre place Stanislas.
Ville dynamique, festive et
vivante, en perpétuelle évolu-
tion, la cité lorraine offre à ses
visiteurs de multiples facettes
qui le raviront.
Nancy, une ville à taille
humaine où il fait bon vivre.
Une ville idéale
pour accueillir le 88^e
championnat de France.*

avec le soutien de

ville de
Nancy

GrandNancy
COMMUNAUTÉ URBAINE & HUMAINE

Nouveauté 2013

Trophée BNP Paribas

sur un seul jour

en Blitz

pendant

la journée de repos des opens

le **samedi 17 août**

CHAMPIONNAT DE FRANCE

88^{eme}

D'ECHECS



NANCY 2013

www.nancyechecs2013.com

DU 11 AU 23 AOUT 2013

PALAIS DES SPORTS JEAN WEILLE



BNP PARIBAS
La banque d'un monde qui change

ville de
Nancy

GrandNancy
COMMUNAUTÉ URBAINE & HUMAINE

La Région
Lorraine

ffe
fédération
française
des échecs

Top 12 féminin

Châlons-en-Champagne - 22 & 23 juin 2013

L'équipe de l'Essonne, emmenée par Marie Sebag et Sophie Milliet, a remporté facilement un 4^e titre de champion de France féminin, en disposant en finale de Vandœuvre, le vainqueur de l'édition précédente.

Même décor, presque les mêmes acteurs, et même dénouement, serait-on tenté de dire. Après avoir accueilli en 2010 la phase finale du Top12 féminin qui avait vu la victoire d'Évry, le club de Châlons-en-Champagne a remis le couvert le 22 et 23 juin dernier.

De là à dire que le nom de l'équipe vainqueur était connu d'avance, il n'y avait qu'un pas. Lequel fut vite franchi tant la supériorité des Franciliennes paraissait évidente sur le papier avec la présence dans leurs rangs de Marie Sebag et Sophie Milliet, les numéros 1 et 3 françaises.



*Évry, champion de France des clubs féminins 2013 !
de g. à d. M. Sebag, A. Răsinaru, C. Huysman, capitaine, S. Milliet, et S. Vega Gutierrez
en compagnie du président de la FFE, Diego Salazar*

Évry puissance 4 !

Dans leur demi-finale, les joueuses d'Évry remplirent parfaitement leur rôle de favorites en disposant assez facilement de Juvisy-sur-Orge sur le score de 3-0, seule Marie Sebag concédant une nulle au premier échiquier face à l'ancienne championne de Hongrie Ildiko Madl.

L'autre demi-finale entre Vandœuvre et Montpellier pouvait paraître plus équilibrée, mais les Languedociennes furent lourdement handicapées par l'absence de leur premier échiquier, la Géorgienne Dzagnidze, qui disputait au même moment le Grand-Prix Fide en Arménie. Pire encore, les Montpelliéraines durent se résoudre à jouer avec une mutée de trop, et partaient par conséquent avec un point de pénalité. Autant dire que rattraper un tel retard sur 4 échiquiers relevait de la mission impossible face aux Lorraines, championnes de France en titre, qui s'imposèrent sur la plus petite des marges, grâce précisément au

point de pénalité. Les coéquipières de Silvia Collas et d'Adina Hamdouchi n'eurent pas plus de réussite dans la petite finale face à Juvisy qui décroche ainsi la médaille de bronze.

DEMI-FINALES

| | | |
|-------------|-------|---------------|
| Évry | 3 - 0 | Juvisy s/Orge |
| Montpellier | 1 - 2 | Vandœuvre |

La finale opposait quant à elle deux équipes habituées à se retrouver à ce stade de la compétition. Le *classico* du Top 12 féminin. Évry est en effet l'équipe qui détient le record de victoires dans la compétition, alors que Vandœuvre est celle qui a terminé le plus de fois vice-championne. L'année dernière, les Lorraines avaient réussi, pour l'unique fois de leur histoire, à s'imposer face aux Évryennes. Mais cette année, l'histoire ne s'est pas renouvelée. Il faut dire qu'à l'intersaison Marie Sebag est venue renforcer le camp d'Évry, alors que Mathilde Congiu quittait Vandœuvre dans le même temps.



Anna Rudolf
(Vandœuvre)

Du coup, la finale fut à sens unique. Seule Anna Rudolf parvenant à soutirer un demi-point à Sophie Milliet. En 2010, Évry avait remporté ses deux rencontres de la phase finale par 4 à 0. Elle fait à peine moins bien cette année en gagnant ses deux matchs par 3 à 0 et en ne concédant que deux nuls sur l'ensemble de la saison. Un parcours impressionnant qui permet à Évry de remporter son 4^e titre de champion de France féminin des clubs. De son côté, Vandœuvre décroche un 5^e titre de vice-champion. Record absolu.

FINALE

| | | |
|------|-------|-----------|
| Évry | 3 - 0 | Vandœuvre |
|------|-------|-----------|

PETITE FINALE

| | | |
|---------------|-------|-------------|
| Juvisy s/Orge | 3 - 1 | Montpellier |
|---------------|-------|-------------|

Vega Gutierrez, S 2398 Steil-Antoni, F 2181

Évry - Vandœuvre

Voir la partie en cliquant sur le lien
<http://www.echecs.asso.fr/NL2013/03/P01.html>

1.e4 c6 2.d4 d5 3.Cc3 a6

Un coup d'attente intéressant qui a été joué au plus haut-niveau par les GMI Français Christian Bauer et Eric Prié. On retrouve une idée similaire dans certaines variantes de la Française. Les Noirs attendent que les Blancs dévoilent leurs plans quant à la situation centrale, en pariant sur le fait que le coup a6 pourra se révéler utile.

4.h3!

Le meilleur coup. Les Blancs jouent au chat et à la souris et adoptent eux-mêmes un coup d'attente utile. 4.Cf3 aurait permis 4...Fg4 et aurait justifié le coup 3...a6.

4...dxe4



Sabrina Vega Gutierrez
(Évry)

Les Noirs n'ont plus de coup d'attente et doivent retomber dans les grandes lignes. Reste à savoir, dans ce cas, lequel des deux coups a6 et h3 se révélera le plus utile.

5.Cxe4 Cd7 6.Cg5 Cgf6 7.Fd3 e6 8.C1f3 Fd6 9.De2 h6 10.Ce4 Cxe4 11.Dxe4

La partie suit en fait une grande ligne de la Caro-Kann où les deux coups h3 et a6 auraient été intercalés.

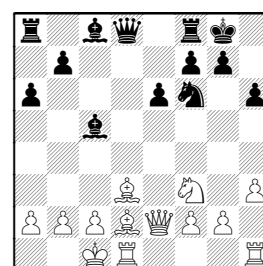
11...c5

Dans la grande variante de la Caro-Kann précitée (autrement dit sans les coups a6 et h3), le coup du texte est considéré comme douteux, même s'il a déjà été joué par Karpov lui-même. Préférables étaient les coups 11... Cf6 ou 11...Dc7, comme dans la grande variante.

12.Fd2 Cf6

Si a6 n'avait pas été joué (et donc h3 non plus !), les Blancs auraient Fb5+ et encaisseraient le pion b7 après ...Fd7, comme dans la partie Psakhis-Meduna, Trnava 1988. Un point donc, visiblement, pour le coup a6 !

13.De2 0-0 14.dxc5 Fxc5 15.0-0-0!



Les Blancs se décident pour les roques opposés. Il est clair que leur attaque sur l'aile-Roi doit être plus rapide. 15.0-0 aurait bien évidemment donné une position égale.

15...Db6?

Une mauvaise case pour la Dame. L'attaque sur f2 est illusoire. Il fallait jouer 15...b5 pour développer le Fc8 sur la grande diagonale, même si les perspectives des Blancs restaient supérieures. 16.g4 (16.Fxh6?! n'était pas à craindre 16...gxh6 17.Fh7+ Rxh7 18.Txd8 Txd8, car les Noirs ont suffisamment de pièces pour la Dame.) 16...Fb7 17.g5 (17.Thg1?! Fxf3! 18.Dxf3 Dd5. Grâce à l'attaque sur a2, les Noirs parviennent à échanger les Dames et à égaliser.) 17...Fxf3! (17...hxg5? 18.Fxg5, et les Blancs vont avoir une forte attaque sur la colonne g.) 18.Dxf3 Dd5. À nouveau le même stratagème. 19.Dxd5 Cxd5 20.gxh6 Fxf2±.

16.g4

Et un point maintenant pour le coup h3, même si le coup g4 aurait sans doute pu être joué sans préparation. Il est temps de faire le bilan : il est évident que le coup a6 n'apporte rien aux Noirs dans cette position.

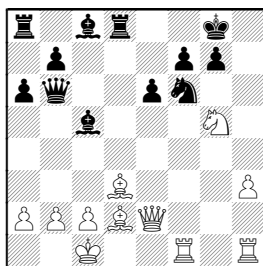
16...Fxf2

Quoi d'autre ? Si les Noirs ne prennent pas le pion, le coup Db6 n'avait pas grand sens.

17.Tdf1 Fc5 18.g5

L'attaque blanche est probablement déjà décisive.

18...hxg5 19.Cxg5 Td8



20.Th2

Le plan le plus simple. Mettre une Tour sur la colonne g sans passer par g1. 20.Ch7! était également très fort. 20...Cxb7 21.Fxh7+ Rxh7 22.Dh5+ Rg8 23.Dxf7+ Rh8 24.Tf4! +.

20...Rf8

Les Blancs menaçaient Txf6 ! suivi de Ch7.

21.Tg2 Txd3?

Les Noirs perdent pied, mais leur position était plus que compromise.

22.Dxd3 e5 23.Cxf7! e4

23...Rxf7 24.Dg6+ Re6 25.Dxg7 Fe7 26.Fg5 +.

24.Dg3

1-0

| Top 12 féminin 2014 | |
|----------------------------|------------------|
| <i>Rondes 1 à 5</i> | 9 au 11 mai 2014 |
| <i>Demi-finales</i> | 28 juin 2014 |
| <i>Finale</i> | 29 juin 2014 |



Marie Sebag Sophie Milliet Sabrina Vega Chloé Huisman Alina Rasinaru



Vandoeuvre : de g. à d. P. Guichard, F. Steil-Antoni, A. Rudolf, B. de Talancé et C. Paci, capitaine



Juvisy-sur-Orge : de g. à d. X. Lazo, D. Salazar, président de la FFE, I. Malko, B. Hiverlet,, L. Aggoune et M. Harrison capitaine



Montpellier : de g. à d. J. Wolfangel, directrice des Féminines, S. Collas, D. Salazar, président de la FFE, L. Bismuth, G. Flear, capitaine, M. Thuret, et A. Hamdouchi.

Coupe de France

Châlons-en-Champagne - 23 juin 2013

Quelques jours après avoir décroché leur 12^e titre de champions de France par équipes, les Clichois ont remporté leur 8^e coupe de France. Le compte est plus que bon pour les coéquipiers de Maxime Vachier-Lagrave et Laurent Fressinet. L'année 2013 aura une nouvelle fois été celle du club des Hauts-de-Seine qui a un palmarès sans égal dans les échecs français depuis deux décennies.

La magie de la coupe de France opère toujours. Au foot tout comme dans toutes les disciplines sportives où on a droit à des compétitions par élimination directe. La coupe de France donne l'occasion de briller, de se montrer, de faire rêver, et elle donne des ailes. Tous les petits clubs se voient dans le rôle de David terrassant Goliath. Et le grand public se prend à espérer l'exploit des amateurs face aux grosses écuries qui brassent des budgets infiniment supérieurs.

Tout ceci est vrai également aux échecs avec une Coupe de France aujourd'hui presque cinquantenaire, et qui rassemble chaque année plus de 250 clubs. Certes, comme au foot, on pourrait regretter que de nombreux clubs de l'élite ne jouent pas le jeu à fond et lèvent même parfois le pied en cherchant volontairement une élimination précoce. Au moins cela laisse la possibilité à des clubs plus modestes de s'illustrer.



Clichy, vainqueur de la Coupe de France, et le président de la FFE, Diego Salazar

Le
doublé
pour
Clichy !

Ce fut le cas cette année avec trois équipes qui n'étaient pas du Top 12 et qui se sont retrouvées en demi-finale en compagnie de Clichy, le tout frais champion de France. Sautron, Cannes et Grand-Quevilly, le petit poucet, issu de Nationale 2, soit la 3^e division nationale, étaient assurément tout heureux de se retrouver en si belle compagnie.

Après avoir éliminé en quart de finale Strasbourg, qui détient, avec 15 trophées, le record de la compétition, la route de Clichy s'était largement ouverte jusqu'à la victoire finale. "Comme beaucoup d'autres clubs de l'élite, nous avons pris le risque de nous faire éliminer dans les premiers tours", reconnaît Jean-Baptiste Mullon, le capitaine clichois. Mais c'est bien connu, l'appétit vient en mangeant. Et les champions de France ne sont pas rassasiés. "Clichy a toujours soif de trophées et envie d'étoffer son palmarès.", sourit Jean-Baptiste Mullon. "À l'orée des quarts de finale, la possibilité de l'emporter était réelle." Et Clichy s'est assurément donné les moyens pour que cette possibilité devienne réalité en faisant jouer à partir des quarts de finale Maxime Vachier-Lagrave, Laurent Fressinet et Pavel Tregubov. Après une demi-finale parfaitement négociée face à Grand-Quevilly, la finale s'est disputée à Châlons face à Sautron. Pour le plus grand plaisir de Jean-Baptiste Mullon. "Sur le plan personnel, j'étais heureux que cette finale se joue contre Sautron, le club dans lequel j'ai œuvré pendant de nombreuses années avant de rejoindre Clichy. Lors de la finale, trois jeunes qui étaient déjà à Sautron lorsque j'y étais entraîneur ont joué, et j'étais content pour Pierre Barbot qui a obtenu une nulle contre Maxime Vachier-Lagrave. Ceci juste avant de rejoindre Clichy la saison prochaine."



L'équipe de Sautron : de g. à d. Yannis Aubry, Alban Delorme, Jean-Baptiste Sorin, capitaine, Pierre Barbot et Aurélien Gallant

Ce demi-point arraché au prix d'une grande résistance par le vice-champion de France cadet face au n°1 Français est en effet la petite note de fraîcheur de cette finale beaucoup trop déséquilibrée. Les autres parties ont vu des victoires nettes et sans bavure de Pavel Tregubov, Laurent Fressinet et Maxime Lagarde, toutes en moins de 25 coups. On repassera pour le suspense. David ne terrasse pas toujours Goliath. Même en coupe de France.

| | |
|-------------------|----------------------------|
| Barbot, P 2349 | Vachier-Lagrave, M 2706 |
|-------------------|----------------------------|

Finale Sautron - Clichy

Commentaires FM Pierre Barbot.

Voir la partie en cliquant sur le lien
<http://www.echecs.asso.fr/NL2013/03/P02.html>

Le match en lui-même n'ayant pas de réel enjeu en raison de l'équipe alignée par Clichy, nous en étions réduits à espérer un exploit individuel.

1.d4 Cf6 2.Cf3 g6 3.Cbd2

Une ouverture que j'ai travaillée avec mon entraîneur Yannick Berthelot.

Le but de cette ligne n'est pas d'avoir un avantage théorique mais de jouer une

| CLICHY - SAUTRON | 3 - 0 |
|---------------------------------------|-------|
| TREGUBOV, P 2611 - AUBRY, Y 2182 | 1 - 0 |
| VACHIER-LAGRAVE 2706 - BARBOT, P 2349 | x - x |
| LAGARDE, M 2524 - DELORME, A 2299 | 1 - 0 |
| FRESSINET, L 2700 - GALLANT, A 2105 | 1 - 0 |

partie saine sans connaissance pré-requise.

3...d5 4.c4 c6 5.e3 Fg7 6.Fe2 0-0 7.0-0 c5

Je ne connaissais pas ce coup. Ce n'est probablement pas le meilleur, mais il était visiblement destiné à compliquer la position.

8.b3?!

Je préfère refuser les complications, mais là encore, ce n'est pas la meilleure option. Il fallait relever le défi par 8.dxc5 Dc7 (8...Ca6!?) 9.Cb3 dxc4 10.Fxc4 Cc6 Les Blancs sont sans doute légèrement mieux grâce à leur pion de plus, mais le Fc1 est passif et les pièces noires vont trouver des cases idéales assez facilement.

8...cxd4 9.exd4 Cc6 10.Fb2 Fe6 11.Te1 Tc8 12.Ff1 Dd7 13.Ce5?!

J'essaye de m'activer, mais ce coup va permettre aux Noirs de prendre l'avantage. Meilleur était 13.c5 avec une position typique d'Ouest-Indienne avec couleurs inversées dans laquelle les Blancs ambitionnent une expansion à l'aile-Dame.

13...Cxe5 14.dxe5 Ch5 15.cxd5 Fxd5 16.Ce4

16.Cc4 était préférable. Après 16...Tfd8

17.Ce3 la position est approximativement égale.

16...Tfd8 17.Cd6 exd6

17...Fxc2!? 18.Cxc8 Dxc8 19.Tc1 Fc6 donnait un très bon jeu aux Noirs. La suite de la partie permet toutefois d'éviter les complications.

18.Dxd5 Tc5 19.Dd2 Fxe5 20.Tad1 Fxb2

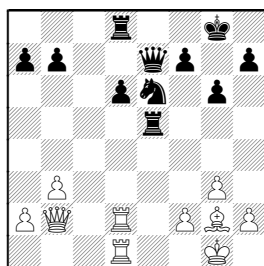
Après 20...Cf6 Les Noirs auraient pu regrouper leurs pièces avant de trouver un moyen d'exploiter leur pion de plus.

21.Dxb2 Cg7 22.g3 Dc7 23.Td2 Ce6

24.Fg2 Te5 25.Ted1

25.Txe5? dxe5 26.Txd8+ Cxd8 27.Dd2 et le pion de plus des Noirs est valorisable.

25...De7



26.Da3?!

Croyant gagner un pion...

26...b6 27.Db4

Le pion d6 n'était en fait pas prenable. 27.Txd6?? Cf8! gagnait pour les Noirs, en raison du clouage de la Td6 et de la menace imparable Te6.

27...Cc5 28.Fd5 Te1+ 29.Rg2 Txd1

30.Txd1 Td7 31.Dg4 Tc7 32.b4 Cd7

33.Fb3 Cf6 34.Df4 Td7 35.Td4 Rg7

36.Dd2 De5 37.Dd3 a5?

Le pion "a" va s'avérer faible et va être une source de contre jeu pour les Blancs. Meilleur était 37...d5! Un des derniers moments pour réussir à forcer le blocage et à pousser ce pion.

38.bxa5 bxa5 39.Dd2 Ce4 40.Dd1 Cc5

41.Fd5 Te7 42.Ff3 Td7 43.Td5 De7 44.Dd2

a4 45.Dd4+ Df6 46.Dd1 Td8 47.Td4 a3

48.Fd5 Td7 49.Fc6 Td8 50.Tf4 Db2 51.Df3

51.Dd5 était possible également, et le pion d6 reste solidement bloqué.

51...Tf8 52.Fd5 f5 53.Tc4!

Avec l'idée de jouer Tc3 pour gagner le pion a3.



Pierre Barbot

53...Te8 54.Tc3 Te7 55.Txa3 Ce4 56.Te3

Après 56.De3! De5 57.Ta7 Les Blancs sont désormais mieux, mais je ne m'en étais pas rendu compte lors de la partie.

56...Dd4 57.Td3 Db2 58.Te3 Dd4 59.Td3 Db2 60.Te3 Dd4

½-½

PROMOTIONS CLUBS

Pack promotionnel
pour votre club



Pack 1

- ▲ 1 échiquier mural
- ▲ 12 jeux d'échecs plastique n°5
- ▲ 100 Echec et mat junior
- ▲ 100 règles du jeu
- ▲ 1 livre *Vive les échecs*

180 €

Pack 2

- ▲ 1 échiquier mural
- ▲ 12 jeux d'échecs plastique n°5
- ▲ 100 Echec et mat junior
- ▲ 100 règles du jeu
- ▲ 1 livre *Vive les échecs*
- ▲ 12 pendules DGT Easy

450 €



À COMMANDER : ■ sur le site fédéral www.echecs.asso.fr - rubrique la Boutique FFE. ATTENTION : DOM-TOM, contacter le secrétaire pour les frais de port : FFE - BP 10054 - 78185 SAINT-QUENTIN-EN-YVELINES CEDEX - 01 39 44 65 82 - julien.thiphineau@echecs.asso.fr

Coupe 2000

Pour Nancy, la Coupe est pleine !

Nancy-Stanislas a remporté pour la 3^e fois en 4 ans la finale de la Coupe 2000.

Une véritable histoire d'amour. C'est celle qu'est en train de vivre le club de Nancy-Stanislas avec la coupe 2000. Aucun club français ne peut en effet se targuer d'entretenir une relation aussi intime et passionnelle avec une compétition. Trois victoires finales au cours des quatre dernières années. Et encore, en 2012, Nancy-Stanislas n'avait terminé "que" 2^e, mais avait compensé cette "contre-performance" en remportant la coupe Loubatière. Aucun doute, Nancy-Stanislas est une équipe de coupe. La réédition d'une telle performance sur 4 ans peut tenir à une réussite maximum, mais assurément plus au hasard. "C'est effectivement une volonté du club que d'être présent dans toutes ces coupes", explique Rémi Fallempin, le président nancéien. "La formule est intéressante et les jeunes, notamment, adorent ça. Pour eux, le challenge est excitant, et pour le



Classement

| | | | |
|----|---------------------|----|----|
| 1 | Nancy Stanislas | 15 | 11 |
| 2 | Auch | 12 | 5 |
| 3 | Monteux | 11 | 5 |
| 4 | Nancy Stanislas 2 | 11 | 2 |
| 5 | St-Thomas Le Havre | 11 | 2 |
| 6 | Yffiniac | 11 | 2 |
| 7 | Cannes | 11 | 1 |
| 8 | Limoges | 10 | 1 |
| 9 | Limoges 2 | 9 | -4 |
| 10 | Paris Tour Blanche | 9 | -4 |
| 11 | Genas | 8 | -3 |
| 12 | Betton | 8 | -5 |
| 13 | St-Just-en-Chaussée | 7 | -5 |
| 14 | Nancy Stanislas 3 | 7 | -8 |

club, c'est l'occasion de faire jouer le maximum de joueurs." Et pas à moitié, pourrait-on préciser. Avec 9 équipes sur la ligne de départ en coupe Loubatière et 6 en coupe 2000, Nancy-Stanislas était bien évidemment le club français qui avait le plus d'équipes engagées dans les deux compétitions. Et pas uniquement pour faire de la figuration, puisqu'en Coupe Loubatière, les Nancéiens ont réussi à placer une OPA sur les 4 places qualificatives de la phase départementale. En faisant presque aussi bien en coupe 2000, avec 3 équipes aux 3 premières places. Rebelote lors de la phase inter-régionale de la Coupe 2000 puis-

que Nancy-Stanislas truste à nouveau les deux premières places. Les Lorrains savent également mettre la main à la pâte. Face à la difficulté de trouver un organisateur pour la finale, ils acceptent de l'organiser au pied levé. Du coup, avec la place réservée à l'organisateur, ce ne sont pas moins de trois équipes nancéiennes qui se retrouvaient qualifiées pour cette finale.

La passation de pouvoir entre Limoges, le vainqueur de l'édition précédente, et Nancy-Stanislas, s'est opérée à la 4^e ronde, avec une victoire sèche 3-0 en faveur des locaux. Mis en orbite vers un nouveau sacre, les Nancéiens commençaient toutefois la dernière ronde de la plus mauvaise des façons. Une sonnerie intempestive de téléphone dans l'ouverture leur donnait en effet un point de pénalité. Peut-être survoltés par l'avantage de jouer à domicile devant leur public, les trois coéquipiers encore en course resserraient les boulons et parvenaient à retourner la situation. La coupe, de retour à Nancy après un passage dans le Limousin, pouvait y rester. ■



Le club de l'Ain a remporté la finale de la coupe Loubatière.

Convivialité. Assurément le maître mot de la coupe Loubatière. La coupe de la Fédération, créée en 1991, a été rebaptisée en 2006 du nom de l'ancien président de la FFE, décédé en 2004, qui en avait été le concepteur. "L'idée initiale était d'organiser une compétition réservée à des joueurs de moins de 1700 Elo qui ne font ainsi pas partie de l'élite", explique Jacques Dupont, le directeur de la Coupe depuis 2006. Dans cette compétition, pas de grosses pointures qui dominent, mais des équipes homogènes composées de joueurs de clubs qui ne se prennent pas pour des caïds, et surtout qui ne se prennent pas la tête. "C'est la compétition conviviale par excellence", assure Jacques Dupont.

Du coup, le succès de la coupe Loubatière ne se dément pas depuis maintenant plus de deux décennies. C'est la Coupe qui détient, de loin, le record de par-

Classement

| | | | |
|----|-----------------|----|-----|
| 1 | Meximieux | 15 | 13 |
| 2 | Esbarres | 12 | 6 |
| 3 | Gouesnou | 12 | 3 |
| 4 | Montreuil | 12 | 0 |
| 5 | Montpellier | 11 | 2 |
| 6 | Mommenheim | 10 | 1 |
| 7 | Nancy Stanislas | 10 | 1 |
| 8 | Tours | 10 | 0 |
| 9 | Créon | 10 | -1 |
| 10 | Reims | 10 | -2 |
| 11 | Cherbourg | 10 | -4 |
| 12 | Esbarres 2 | 9 | 0 |
| 13 | Chateaubriant | 9 | 0 |
| 14 | Reims 2 | 8 | -3 |
| 15 | Sartrouville | 7 | -6 |
| 16 | Exempt | 5 | -10 |

ticipation. Cette année encore, 535 équipes avaient pris le départ des phases départementales. Comme d'habitude, elles n'étaient plus que 16 pour la phase finale qui s'est déroulée à Reims le week-end des 23 et 22 juin.

Difficile de désigner un favori qui pouvait prétendre à la succession de Nancy-Stanislas, le vainqueur de l'édition précédente, tant les équipes sont homogènes en raison de la barrière Elo. C'est le principe même d'une compétition très ouverte où chacun a sa chance.

Coupe Loubatière

Meximieux se prend une Coupe !

Presque bizarrement, serait-on tenté de dire, Meximieux et Gouesnou, les deux équipes avec la plus forte moyenne Elo se sont retrouvées en tête avant la dernière ronde et se sont affrontées pour le titre. La finale de la finale. Tant mieux pour le suspense et l'intérêt sportif. Grâce à un petit point d'avance, Meximieux pouvait se contenter d'un nul, ce qui est un avantage non négligeable sur 4 échiquiers. Mais les Meximiards (habitants de Meximieux !) n'allaient pas la jouer petit bras, et remportaient cette rencontre décisive pour terminer sur le score parfait de cinq victoires en autant de matchs.

Sans surprise, cette fois, on remarquera que Meximieux et Gouesnou étaient composées intégralement de jeunes joueurs, visiblement en pleine phase de progression, puisque plusieurs d'entre eux avaient déjà franchi la barre des 1700 Elo. Assurément la recette pour remporter la Coupe Loubatière. ■

L'invité de la Newsletter ...

**SÉBASTIEN
MAZÉ**
co-sélectionneur,
avec Yannick Gozzoli,
de l'équipe de France



"Gagner un jour les Olympiades, c'est possible !"

Il a lui-même été membre de l'équipe de France à plusieurs reprises. Chez les jeunes, tout d'abord, avant de participer à la Mitropa-Cup en 2004, puis aux Olympiades de Dresde en 2008. Il a été ensuite le secondant d'Etienne Bacrot de 2008 à 2011. C'est dire que Sébastien Mazé, GMI depuis 2003 à l'âge de 19 ans, a une grande expérience du haut-niveau. Il vient d'être nommé sélectionneur de l'équipe de France. Ou plutôt, pour être plus précis, un des deux sélectionneurs, puisqu'une direction bicéphale, composée des deux GMI marseillais Sébastien Mazé et Yannick Gozzoli, aura pour mission de succéder à Pavel Tregubov. C'est Sébastien qui répond à nos questions.

En quoi consiste la mission de sélectionneur ?

En fait, ce poste est multifonction. C'est un peu une découverte pour nous deux, mais je pense que notre rôle sera d'être présent dans plusieurs secteurs. Sélectionner les joueurs, bien évidemment, mais aussi les préparer échiquièrement, mentalement et physiquement. À tout cela s'ajoute notre présence

pendant les matchs en tant que capitaines.

Pourquoi deux sélectionneurs ?

C'est effectivement une grande nouveauté de la part de la FFE. Ça nous permettra essentiellement d'être doublement présents, c'est le cas de le dire, au moment des préparations qui sont toujours plus importantes dans les compétitions de haut-niveau.

Quelles sont tes relations avec Yannick ? Allez-vous être sur la même longueur d'ondes en cas de choix importants et difficiles ?

Nous nous connaissons depuis très longtemps. Nous avons d'abord été concurrents dans les catégories jeunes puis nous sommes devenus amis au fil des années. Nous sommes maintenant coéquipiers avec Marseille, et nous avons de fait de nombreux automatismes. Notre très bonne relation sera assurément un atout pour l'équipe de France.

Etiez-vous candidats à la fonction ? Si non, pourquoi a-t-on pensé à vous ?

Nous n'étions pas spécialement candidats, mais petit à petit, l'idée de notre tandem a germé, et elle a plu aux joueurs. Du coup, cette nomination s'est faite finalement assez rapidement.

Quelle expérience as-tu personnellement au niveau de l'entraînement et de la préparation ?

Mon expérience de secondant avec Etienne Bacrot m'a permis de comprendre comment les joueurs du top niveau travaillaient. Il faut sans cesse travailler pour atteindre un niveau pareil, et pendant les tournois, c'est la même chose. Je compte bien me servir de cette rigueur et de cette expérience très enrichissante pour travailler aux côtés de nos 5 joueurs.

Que pensez-vous pouvoir apporter à l'équipe de France ? Qu'est-ce qui serait à corriger ?

Les échecs sont certes un sport individuel, mais j'aimerais apporter à cette équipe la notion de *Team Spirit*, le fameux esprit d'équipe qui fait parfois défaut. Autrement dit, une forte cohésion entre les joueurs, avec une envie de casser la baraque (*rires*) !

Avez-vous déjà une idée de l'ossature de l'équipe pour le championnat d'Europe qui se déroulera à Varsovie en novembre prochain ?

Bien évidemment, Maxime Vachier-Lagrave, Etienne Bacrot et Laurent Fressinet sont incontournables. Après une longue et difficile réflexion avec Yannick, nous avons trouvé les 2 joueurs complémentaires.

Si l'équipe est au complet, quel est l'objectif possible au championnat d'Europe ? Le titre ? Un podium ?

Nous avons une base solide avec 3 joueurs à 2700. Derrière, le talent ne manque pas et je pense que cette équipe peut faire un grand championnat d'Europe. Dans tous les sports que j'ai pratiqués en compétition, mes entraîneurs m'ont toujours appris que le seul objectif était la victoire finale. Avec nos forces en présence, l'objectif peut donc être de gagner ce championnat d'Europe.

Et à l'avenir ? Crois-tu que la France puisse gagner un jour les Olympiades ?

Bien sûr que c'est possible. La meilleure preuve est

l'exemple de l'Arménie qui a gagné les Olympiades à plusieurs reprises, malgré un déficit Elo sur tous les échiquiers. Avec une équipe qui n'est pas inférieure, pourquoi la France n'y arriverait-elle pas ?

Penses-tu déjà à quelques jeunes qui pourraient faire partie de l'équipe de France dans les années à venir ?

La formation des jeunes en France est excellente, et de très bons joueurs émergent. J'ai récemment participé à un open dans lequel le minime Bilel Bellahcene a brillé en tenant tête à plusieurs GMI. Il fait évidemment partie de l'équipe de France de demain tout comme Maxime Lagarde, pour ne citer qu'eux. Mais le plus dur reste à faire pour ces jeunes talentueux : il leur faut continuer à travailler pour atteindre un fort niveau.

Composition des équipes de France 2013

Les deux équipes de France, mixte et féminine, disputeront le championnat d'Europe des Nations qui se déroulera à Varsovie (Pologne), du 7 au 18 novembre 2013. Dans le championnat mixte ainsi que dans le championnat féminin, chaque équipe nationale est constituée de 4 joueurs - 4 joueuses - et d'un (e) remplaçant (e).

L'équipe de France mixte, dont la sélection a été établie par Sébastien Mazé et Yannick Gozzoli, est composée de

- Maxime Vachier-Lagrave, Etienne Bacrot, Laurent Fressinet, Romain Edouard et Vladislav Tkachiev ■

L'équipe de France féminine, constituée par le capitaine-sélectionneur, Matthieu Cornette, est composée de

- Marie Sebag, Almira Skripchenko, Sophie Milliet, Pauline Guichard et Nino Maisuradze ■

Trois remplaçantes sont prévues. Dans l'ordre : Silvia Collas, Natacha Benmesbah et Anda Safranska.

BNP Paribas s'investit dans les quartiers sensibles



Diego Salazar, président de la FFE, Eric Ciotti, président du Conseil général des Alpes-Maritimes et Henry Dehry, directeur régional de BNP Paribas Côte d'Aur.

Le partenaire de la FFE a reconduit pour l'année 2013-2014 une convention tripartite avec la FFE et le Conseil général des Alpes-Maritimes. Objectif : permettre à des collégiens niçois de découvrir le jeu d'échecs.

Le partenariat entre la FFE et BNP Paribas s'intensifie chaque année. Outre la convention signée à l'échelon national en 2006 et renouvelée en 2013, nombreuses sont les initiatives locales lancées par une ligue, un comité, un club ou un établissement scolaire avec le soutien de BNP Paribas.

L'engagement du groupe bancaire est particulièrement intense auprès des zones urbaines sensibles. En décembre 2005, au lendemain de la crise des banlieues, la Fondation BNP Paribas a lancé le *Projet Banlieues*, un programme spécialement dédié au développement de l'emploi et à l'intégration dans les zones sensibles. Ce projet, doté d'un budget de plus de 3 millions d'euros répartis sur 3 ans, a pour objectif d'aider à la création d'emplois, à l'accompagnement scolaire des enfants en difficultés et de créer du lien social dans les quartiers sensibles.

L'ADIE (Association pour le Droit à l'Initiative Economique), *Fête le Mur* (Association créée par Yannick Noah), l'AFEV (Association de la Fondation Étudiante pour la Ville), *Nos Quartiers ont des Talents* (pour l'insertion professionnelle des jeunes demandeurs d'emploi hauts diplômés), et bien entendu la FFE, sont quelques uns des partenaires de ce *Projet Banlieues*.

Dans le cadre de leur partenariat national, BNP Paribas et la FFE ont signé en 2006 une convention destinée à soutenir la promotion du jeu d'échecs précisément dans les zones urbaines sensibles. Cette convention s'est concrétisée au travers d'un programme innovant de découverte et d'apprentissage des échecs dans les collèges de Seine-Saint-Denis à Clichy-sous-bois, Montreuil, Villepinte et Drancy.

Grâce au soutien d'Henri Dehry, directeur régional des agences BNP Paribas de la Côte d'Azur, l'opération, baptisée *Les échecs au service de la réussite*, a pu être étendue à 4 collèges de la ville de Nice, dans le cadre d'une convention tripartite signée en septembre 2012 entre la FFE, BNP Paribas, et le Conseil général des Alpes-Maritimes. *"Il ne faut pas oublier qu'à Nice également on a des établissements scolaires en zones d'éducation prioritaire (ZEP)"*, glisse Françoise Bressac, la présidente de l'Échiquier Niçois. Durant toute l'année scolaire, les 4 collèges niçois ont ainsi pu profiter de 30h de cours d'échecs. Une opération qui s'est soldée en fin d'année par un grand tournoi dans le cadre somptueux du Palais Sarde. L'occasion, pour Henri Dehry, Diego Salazar, le président de la FFE, et Eric Ciotti, le président du Conseil général, de reconduire la convention pour l'année 2013-2014. *"Les élèves bénéficiant de ce dispositif ont ainsi l'opportunité d'acquérir des compétences qui favoriseront la poursuite de leur parcours scolaire, comme la concentration, la détermination, la créativité et le respect des autres"*, souligne Henri Dehry. *"Nous croyons beaucoup aux valeurs et aux vertus portées par ce projet, qui sont communes entre la banque et les échecs."*

Les effectifs au 31 juillet 2013

62 847 licenciés

| | |
|------------|---------------|
| Seniors | 16 730 |
| Jeunes | 46 117 |
| Licences A | 26 562 |
| Licences B | 36 285 |

Top Clubs

| | | |
|----|---------------------------------|------|
| 1 | Corsica Chess Club | 1897 |
| 2 | Échecs-Club Ajaccien | 1794 |
| 3 | Marseille Échecs | 1535 |
| 4 | Club Échiquier du Nord | 837 |
| 5 | Échiquier Niçois | 832 |
| 6 | Échiquier de l'Ouest Saint-Paul | 800 |
| 7 | Échiquier Ledonien | 687 |
| 8 | C.E. Bois-Colombes | 662 |
| 9 | C.E. L'Hermitage-les-Hauts | 609 |
| 10 | Clichy-Échecs-92 | 535 |
| 11 | Lutèce Échecs | 501 |
| 12 | C.E. Meximieux | 501 |
| 13 | Échecs Club du Fium'Orbu | 488 |
| 14 | Stanislas Échecs | 486 |
| 15 | Échecs Club Montpellier | 485 |
| 16 | Scacchera 'llu Pazzu | 434 |
| 17 | Échiquier Orangeois | 426 |
| 18 | Nice Alekhine | 383 |
| 19 | C.E. Strasbourg | 383 |
| 20 | Balagna Chess Club | 379 |

Top Clubs Licences A

| | | |
|----|------------------------------------|-----|
| 1 | C.E. Strasbourg | 377 |
| 2 | Corsica Chess Club | 306 |
| 3 | Échecs-Club Ajaccien | 238 |
| 4 | C.E. Bois-Colombes | 196 |
| 5 | Bischwiller | 186 |
| 6 | Reims Echec & Mat | 182 |
| 7 | L'Échiquier Chalonnais | 172 |
| 8 | Lyon Olympique Échecs | 168 |
| 9 | Mulhouse Philidor | 167 |
| 10 | Lutèce Échecs | 163 |
| 11 | Lille Université Club Éch. du Nord | 154 |
| 12 | Marseille Échecs | 148 |
| 13 | Issy-Les-Moulineaux | 143 |
| 14 | Échiquier Centre Vaucluse | 139 |
| 15 | La Tour Hyéroise | 139 |
| 16 | Orcher-la-Tour | 134 |
| 17 | Echiquier Bordelais | 133 |
| 18 | Stanislas-Échecs | 130 |
| 19 | Échiquier Grenoblois | 127 |
| 20 | Tour Blanche Échecs | 121 |

Top Ligues

| | | |
|----|---------------------|-------|
| 1 | Ile-de-France | 10915 |
| 2 | Corse | 5814 |
| 3 | Côte d'Azur | 3721 |
| 4 | Provence | 3568 |
| 5 | Pays-de Loire | 3344 |
| 6 | La Réunion | 3110 |
| 7 | Bretagne | 2778 |
| 8 | Lyonnais | 2754 |
| 9 | Alsace | 2585 |
| 10 | Aquitaine | 2575 |
| 11 | Lorraine | 2494 |
| 12 | Midi-Pyrénées | 2064 |
| 13 | Languedoc | 2060 |
| 14 | Centre-Val de Loire | 1965 |
| 15 | Nord-Pas de Calais | 1607 |
| 16 | Dauphiné-Savoie | 1589 |
| 17 | Haute-Normandie | 1469 |
| 18 | Franche-Comté | 1429 |
| 19 | Basse-Normandie | 1419 |
| 20 | Poitou-Charentes | 956 |
| 21 | Picardie | 883 |
| 22 | Champagne-Ardenne | 876 |
| 23 | Bourgogne | 725 |
| 24 | Auvergne | 591 |
| 25 | Limousin | 591 |
| 26 | Martinique | 546 |
| 27 | Guadeloupe | 299 |
| 28 | Guyane | 67 |
| 29 | Pacifique | 53 |

Top Départements

| | | |
|----|--------------------|------|
| 1 | Haute-Corse | 3576 |
| 2 | Réunion | 3110 |
| 3 | Paris | 2790 |
| 4 | Alpes-Maritimes | 2512 |
| 5 | Hauts-de-Seine | 2461 |
| 6 | Bouches-du-Rhône | 2352 |
| 7 | Corse du Sud | 2238 |
| 8 | Bas-Rhin | 1580 |
| 9 | Moselle | 1536 |
| 10 | Rhône | 1432 |
| 11 | Gironde | 1259 |
| 12 | Var | 1209 |
| 13 | Seine-Saint-Denis | 1161 |
| 14 | Hérault | 1142 |
| 15 | Yvelines | 1117 |
| 16 | Loire-Atlantique | 1108 |
| 17 | Nord | 1070 |
| 18 | Ain | 1022 |
| 19 | Ile-et-Vilaine | 1018 |
| 20 | Haut-Rhin | 1005 |
| 21 | Seine-Maritime | 1004 |
| 22 | Haute-Garonne | 976 |
| 23 | Val-d'Oise | 973 |
| 24 | Vaucluse | 969 |
| 25 | Val-de-Marne | 961 |
| 26 | Sarthe | 953 |
| 27 | Calvados | 859 |
| 28 | Jura | 827 |
| 29 | Meurthe-et-Moselle | 827 |
| 30 | Seine-et-Marne | 779 |